

Státní oblastní archiv v Plzni



Roční zpráva 2005

I. Úvodní slovo ředitele

Činnost Státního oblastního archivu v Plzni v roce 2005 probíhala v podmínkách od začátku roku nově platícího zákona č. 499/2004 Sb. o archivnictví a spisové službě a s ním souvisejících vyhlášek. V souvislosti s tím bylo nutné upravit některé administrativní postupy v provádění skartačních řízení a četné instituce využily možnosti konzultace s archivy při tvorbě a úpravách jejich spisových norem. Podstatnou novinkou bylo převedení předarchivní péče vůči institucím státní správy na území města Plzně z kompetence Archivu města Plzně na SOA Plzeň.

Z významných akcí je třeba upozornit na získání nevyužitého objektu od Ministerstva zdravotnictví bezúplatným převodem v obci Klášter u Nepomuka, který se stane ústředním depozitářem SOA. V budově byla provedena první etapa stavebních úprav a do adaptované části byly koncem roku 2005 přemístěny archiválie z pronajatých a naprosto nevyhovujících depozitářů. SOA v Plzni je tak připraven v souvislosti s nově přijatým zákonem o archivnictví přijímat archiválie podnikových archivů.

Druhým zaznamenaným hodným počinem byla výstava restaurovaných listin z archivu Kláštera premonstrátů Teplá, které jsou trvale deponovány v SOA v Plzni. Výstava svým významem výrazně přesáhla oblast působnosti SOA.

Během roku pokračovalo budování vnitřní informační sítě SOA. Část pracovníků již začala pro pořádání archiválií využívat ve zkušebním provozu archivní systém JANUS, jehož celoplošné zavedení se očekává v roce 2006. Úspěšně probíhalo naplňování knihovní databáze programu Clavius, do kterého byly spojeny knihovní fondy všech archivů západních Čech, a nyní jsou z databáze přístupné na informačním systému SOA Plzeň.

Další informace a podrobnosti ze všech oblastí činnosti SOA Plzeň jsou dostupné v ročence uveřejněné na [webových stránkách](#) Státního oblastního archivu v Plzni.



PhDr. Petr Mužík

II. Název zpracovatele – organizační složky státu :

Česká republika - Státní oblastní archiv v Plzni

Sedláčkova 44, Plzeň, PSČ 306 12

Statutární zástupce : ředitel Státního oblastního archivu v Plzni PhDr. Petr Mužík

IČ 70 97 90 90

Tel. : 377 236 263, 974 324 340 - 2

Fax : 377 327 269

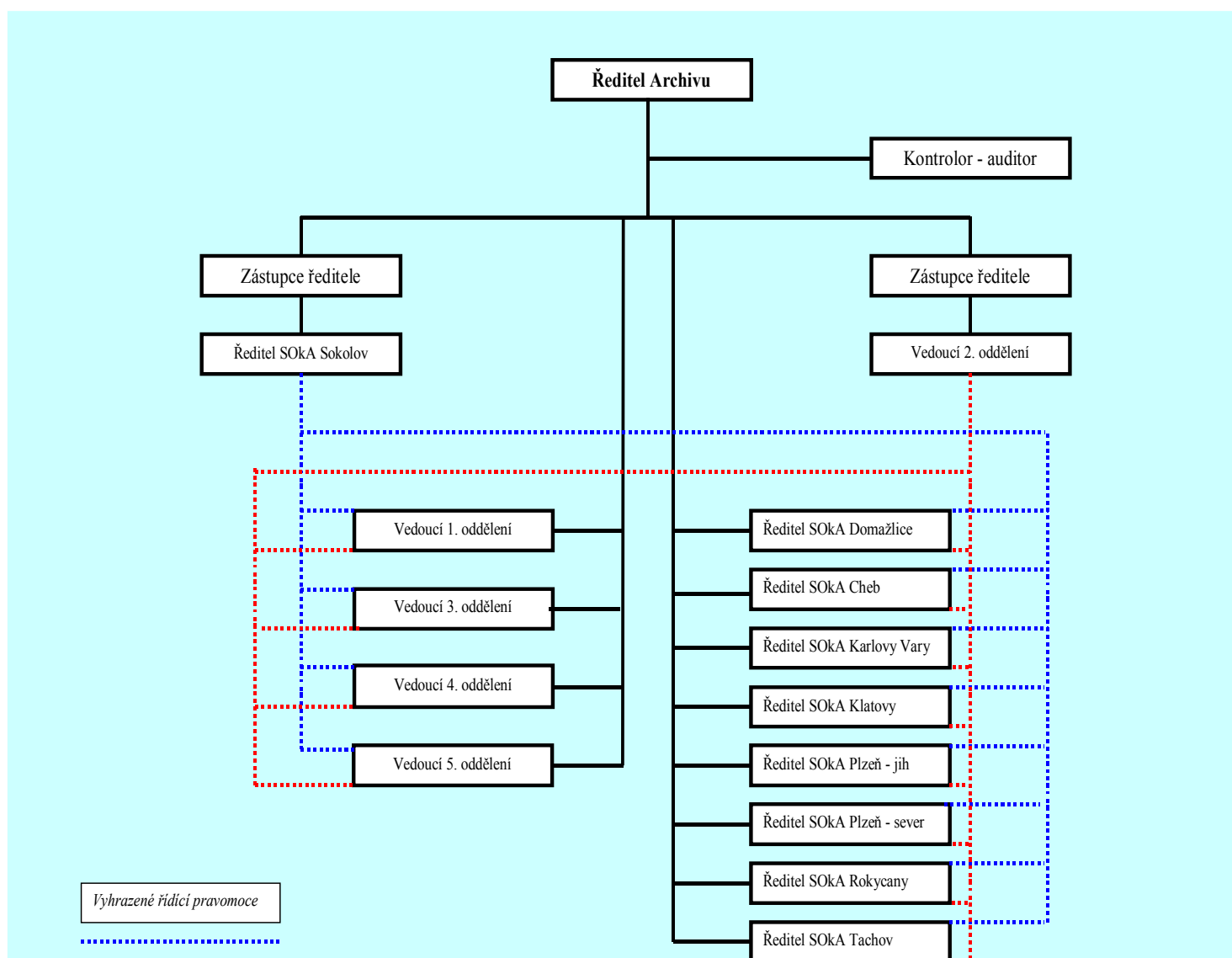
e-mail : podatelna@soaplzen.cz

webové stránky : www.soaplzen.cz

III. Způsob řízení :

Státní oblastní archiv v Plzni je správním úřadem, který je přímo řízen Ministerstvem vnitra. Státní oblastní archiv v Plzni je organizační složkou státu a účetní jednotkou; jejíž rozpočet je součástí rozpočtové kapitoly Ministerstva vnitra.

IV. Organizační struktura :



V. Základní personální údaje :

1. Členění zaměstnanců podle věku a pohlaví - stav k 31.12.2005

věk	muži	Ženy	celkem	%
do 20 let	0	0	0	0,00%
21 - 30 let	9	10	19	14,96%
31 - 40 let	13	26	39	30,71%
41 - 50 let	9	20	29	22,83%
51 - 60 let	11	26	37	29,13%
61 let a více	2	1	3	2,36%
celkem	44	83	127	100
%	34,65%	65,35%	100	x

2. Členění zaměstnanců podle vzdělání a pohlaví - stav k 31.12.2005

vzdělání dosažené	muži	ženy	celkem	%
základní	1	4	5	3,94%
vyučen	7	10	17	13,39%
střední odborné	0	2	2	1,57%
úplné střední	5	6	11	8,66%
úplné střední odborné	6	34	40	31,50%
vyšší odborné	0	0	0	0,00%
vysokoškolské	25	27	52	40,94%
celkem	44	83	127	100

3. Celkový údaj o průměrných platech k 31.12.2005

	Celkem
průměrný hrubý měsíční plat	18 946 Kč

4. Celkový údaj o vzniku a skončení pracovních a služebních poměrů zaměstnanců v roce 2005

	Počet
nástupy	15
odchody	10

5. Trvání pracovního a služebního poměru zaměstnanců - stav k 31.12.2005

Doba trvání	Počet	%
do 5 let	54	42,52%
do 10 let	24	18,90%
do 15 let	25	19,69%
do 20 let	12	9,45%
nad 20 let	12	9,45%
Celkem	127	100

6. Jazykové znalosti zaměstnanců

	Počty vybraných míst, pro které byl stanoven kvalifikační požadavek standardizované jazykové zkoušky, seřazených podle úrovně znalostí				Celkový počet stanovených požadavků na pracovní místa
	1. stupeň	2. stupeň	3. stupeň	4. stupeň	
anglický jazyk	0	0	0	0	0
německý jazyk	0	0	0	0	0
francouzský jazyk	0	0	0	0	0
další jazyky	0	0	0	0	0
celkem	0	0	0	0	0

Pozn.: V SOA v Plzni nebylo určeno žádné místo, pro které byl stanoven kvalifikační požadavek standardizované jazykové zkoušky

VI. Údaje o majetku :

1. Majetek Státního oblastního archivu v Plzni

údaje v tis Kč

A K T I V A	Stav k 1.1.	Stav k 31.12.
Stálá aktiva	198 259	229 780
<i>Dlouhodobý nehmotný majetek</i>	2 151	2 711
<i>Software</i>	408	871
<i>Drobný DNM</i>	1 743	1 840
<i>Dlouhodobý hmotný majetek</i>	196 108	227 069
<i>Pozemky</i>	17 650	17 756
<i>Umělecké díla a předměty</i>	88	88
<i>Stavby</i>	117 041	144 761
<i>Samostatné movité věci</i>	29 016	29 565
<i>Drobný DHM</i>	32 313	34 899
Oběžná aktiva	6 367	7 073
<i>Zásoby</i>	61	44
<i>Materiál na skladě</i>	61	44
<i>Pohledávky</i>	1 462	1 599
<i>Finanční majetek</i>	4 844	5 430
<i>Účet FKSP</i>	313	285
<i>Běžné účty</i>	4 320	3 688
<i>Účet rezervního fondu</i>	211	1 457
A k t i v a c e l k e m	204 626	236 853

2. Zdroje krytí majetku Státního oblastního archivu v Plzni

údaje v tis Kč

P A S I V A	Stav k 1.1.	Stav k 31.12.
Vlastní zdroje	200 412	233 136
<i>Majetkové fondy</i>	198 329	229 849
<i>Fond dlouhodobého majetku</i>	198 259	229 779
<i>Fond oběžných aktiv</i>	70	70
<i>Kapitálové fondy</i>	755	1 880
<i>FKSP</i>	544	423
<i>Rezervní fond</i>	211	1 457
<i>Výsledek hospodaření</i>	1 328	1 407
<i>Saldo výdajů a nákladů</i>	1 308	1 379
<i>Saldo příjmů a výnosů</i>	20	28
Cizí zdroje	4 214	3 717
<i>Krátkodobé závazky</i>	4 214	3 717
<i>Přijaté zálohy</i>	0	70
<i>Závazky vůči zaměstnancům</i>	2 395	2 229
<i>Závazky ze soc. a zdr.pojištění</i>	1 376	1 056
<i>Závazky z ost.přímých daní (zam.)</i>	443	362
P a s i v a c e l k e m	204 626	236 853

VII. Údaje o rozpočtu příjmů a výdajů (údaje v tis. Kč) :

1. Přehled rozepsaných celkových závazných ukazatelů Státního oblastního archivu v Plzni

Ukazatel	Rozpočet		Skutečnost
	schválený	po změnách	
a	1	2	3
Příjmy	100	100	832
Výdaje celkem	62 041	63 856	62 738
Běžné výdaje celkem	50 774	50 659	50 656
Ostatní provozní výdaje	10 979	10 877	10 615
Mzdové prostředky celkem	29 233	29 285	29 203
Povinné pojistné plac. zaměstnavatelem	9 991	10 003	10 003
Převod fondu kulturních a sociálních potřeb	571	568	568
Výdaje na financování programů a reprodukci majetku	11 267	13 197	12 082

2. Přehled rozepsaných závazných ukazatelů v oblasti příjmů

Ukazatel	Rozpočet		Skutečnost
	schválený	po změnách	
A	1	2	3
Příjmy	100	100	832
z vlastní činnosti	18	18	246
z pronájmů	80	80	142
z úroků	2	2	3
nekapitálové příjmy	0	0	197
kapitálové příjmy	0	0	32
převody z vlastních fondů - RF	0	0	211

3. Přehled rozepsaných závazných ukazatelů mzdových a souvisejících výdajů

Ukazatel	Rozpočet		Skutečnost
	schválený	po změnách	
a	1	2	3
Mzdové prostředky celkem	29 233	29 285	29 203
z toho :			
platy zaměstnanců	28 547	28 392	28 392
DDL	0	95	95
ostatní platby za provedenou práci	686	798	716
Povinné pojistné plac. zaměstnavatelem	9 991	10 003	10 003
z toho :			
povinné pojist. na soc.zabazp.a přísp.na st.pol.zam.	7 422	7 447	7 447
povinné pojist. na veřejné zdravotní pojištění	2 569	2 556	2 556
Limit počtu zaměstnanců	127	127	124,88
Platový průměr (v Kč)	18 732	18 630	18 946
Převod fondu kulturních a sociálních potřeb	571	568	568

4. Přehled rozepsaných závazných ukazatelů ostatních provozních výdajů

Ukazatel	Rozpočet		Skutečnost
	schválený	po změnách	
a	1	2	3
Ostatní provozní výdaje	10 979	10 872	10 615
nákup materiálu	2 792	3 556	3 514
nákup vody paliv a energie	4 040	4 014	3 905
nákup služeb	3 500	2 991	2 896
ostatní nákupy	647	311	296
z toho : cestovné	370	196	184

5. Přehled rozepsaných závazných ukazatelů programového financování

Ukazatel	Rozpočet		Skutečnost
	schválený	po změnách	
a	1	2	3
Výdaje na financování programů a reprodukci majetku	11 267	13 197	12 082
z toho : Běžné výdaje	7 552	9 041	8 586
z toho : nákup materiálu	965	1 216	1 210
nákup služeb	1 470	1 268	1 204
ostatní nákupy	5 117	6 557	6 172
z toho : opravy a udržování	5 117	6 264	5 880
Kapitálové výdaje	3 715	4 156	3 496
Investiční nákupy a související výdaje	3 715	4 156	3 496
z toho : Pořízení dlouhodobého nehmot. majetku	900	491	491
Pořízení dlouhodobého hmotného majetku	2 815	3 665	3 005

6. Přehled rozepsaných závazných ukazatelů programového financování podle programů

Ukazatel	Rozpočet		Skutečnost
	schválený	po změnách	
a	1	2	3
Výdaje na financování programů a reprodukci majetku	11 267	13 197	12 082
<i>z toho : Investiční výdaje celkem</i>	3 715	4 156	3 496
v tom investiční programy 214030	3 715	4 156	3 496
214031 - Pořízení, obnova a provozování ICT státních archivů	1 065	557	556
214032 - Reprodukce nemovitého majetku státních archivů	0	1 600	1 143
214033 - Reprodukce movitého majetku státních archivů	650	717	671
214039 - Racionalizace spotřeby a využití obnovitelných zdrojů energií	2 000	1 282	1 126
<i>Neinvestiční výdaje celkem</i>	7 552	9 041	8 586
v tom investiční programy 214030	7 552	9 041	8 586
214031 - Pořízení, obnova a provozování ICT státních archivů	3 590	4 528	4 515
214032 - Reprodukce nemovitého majetku státních archivů	2 800	3 733	3 533
214033 - Reprodukce movitého majetku státních archivů	1 162	662	473
214039 - Racionalizace spotřeby a využití obnovitelných zdrojů energií	0	118	65

VIII. Hodnocení a analýza údajů :

- u dlouhodobého majetku (nehmotného i hmotného) se neprovádí odepisování a tento majetek je veden v účetní evidenci v pořizovacích cenách včetně DPH
- navýšení hodnoty staveb představuje bezúplatný převod objektu Klášter u Nepomuka od Ministerstva zdravotnictví ČR
- navýšení hodnoty pozemků představuje bezúplatný převod pozemku pod a kolem objektu Klášter u Nepomuka od s.p. Lesy ČR
- navýšení ostatních položek představují nákupy a technická zhodnocení majetku v rámci programového financování u drobného majetku nákupy z ostatních běžných výdajů
- zásoby tvoří lehký topný olej pro vytápění budovy SOkA Domažlice se sídlem v Horšovském Týně a denaturovaný líh pro konzervátorské dílny v Plzni a Horšovském Týně

- pohledávky tvoří pouze zákonem povolené úhrady :

pohledávky za zaměstnanci - karty CCS	2 856,00 Kč
pohledávky za nájemné - služební byty	11 864,00 Kč
pohledávky za pronájem nebyt prostor	162,00 Kč
pohledávky za rozpočtovými příjmy	4 659,20 Kč
pohledávky. - refundace mezd	11 218,00 Kč
půjčky FKSP	95 100,00 Kč
jistina na karty CCS	24 000,00 Kč
zálohy na energie	1 340 680,00 Kč
zálohy na služby k nájmu	12 000,00 Kč
předplatné tiskovin	54 537,50 Kč
spotřební daň – nevrácená CÚ	42 507,00 Kč
C E L K E M	1 599 583,70 Kč

- přiděl do Fondu kulturních a sociálních potřeb je ve výši 2% z objemu vyplacených mezd a je používán na požitky zaměstnanců v souladu s platnými předpisy a Kolektivní smlouvou

- **prostředky RF z roku 2004 použité v roce 2005 – 211 tis. Kč :**
 - 112.500 Kč** (RF z roku 2004 z OPPP) použito na stejný účel – OPPP dohody o provedení práce na stěhování archiválií do nového objektu Klášter u Nepomuka a na drobné práce spojené s uvedením tohoto objektu do provozu
 - 30.000 Kč** (RF z roku 2004 z ostatních běžných výdajů) použito na stejný účel – ostatní běžné výdaje – nákup drobného majetku (plechové skříně a nábytek) pro ekonomické oddělení k ukládání písemností
 - 67.327 Kč** (RF z roku 2004 z programového financování) použito na stejný účel – programové financování – investiční výdaje – nákup kopírovacích strojů

- **Prostředky převedené v roce 2005 do RF – 1.457 tis. Kč :**
 - 260.000 Kč** uspořené prostředky ostatních běžných výdajů budou v roce 2006 použity na nákup inventáře do objektu Klášter u Nepomuka
 - 82.000 Kč** nevyplacené odstupné z důvodu nemoci – bude vyplaceno v 02/2006
 - 660.304 Kč a 455.079 Kč** uspořené prostředky z jednotlivých akcí programového financování budou použity v programovém financování na stavební úpravy objektu Klášter u Nepomuka

- cizí zdroje – jsou pouze závazky ze zúčtovaných mezd 12/2005 vůči zaměstnancům a závazky ze soc. a zdr.pojištění a závazky z ost.přímých daní (za zam.)

- u příjmů byl schválený rozpočet překročen o 732 tis. Kč.

- přepočtený stav občanských zaměstnanců byl nenaplněn o 2,12 zaměstnance a to z důvodu, že 4 zaměstnanci SOA v Plzni mají pracovní smlouvu na kratší úvazek než je zákonná pracovní doba. U 3 zaměstnanců, kteří ukončili pracovní poměr se podařilo obsadit pracovní místo až po třech měsících.

- platový průměr je přečerpán o 316 Kč / 1zaměstnanec / měsíc a to z důvodu vyčerpání přidělených rozpočtovaných prostředků za nenaplněnou část zaměstnance (ohodnocení zaměstnanců kteří plní úkoly za nenaplněné zaměstnance).

- platy zaměstnanců v pracovním poměru byly vyčerpány na 100%.

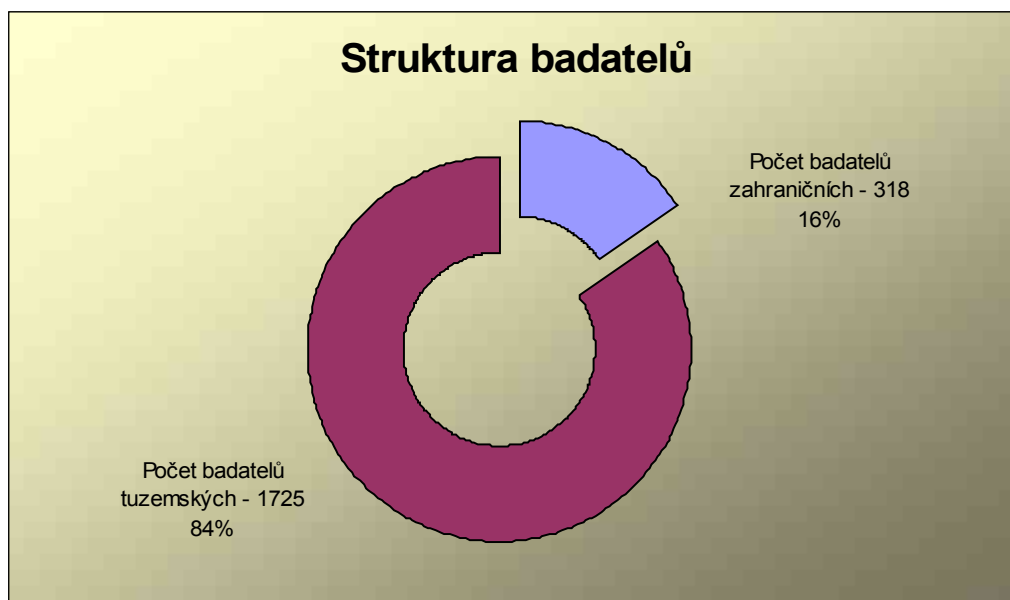
- odměny - čerpány dle dispozic EO MV celkem 4,97 % z celkového objemu mezd.
- O PPP roku 2005 bylo použito na odstupné 3 zaměstnanců. Ve 12/05 nebylo vyplaceno 1 zaměstnanci odstupné z důvodu nemoci a proto byly prostředky převedeny do RF. Odstupné se v SOA Plzeň vyplácí dle Kolektivní smlouvy tzn. 2 + 2 měsíce. Práce podle dohod byly uzavírány na ponocné práce související s provozem objektů (údržbářské a úklidové práce) a na práce spojené se stěhováním archiválií z objektů Trnová a Jáchymov do objektu Klášter u Nepomuka.
- celkem povinné pojistné bylo vyčerpáno na 100%.
- v průběhu roku 2005 byl navýšen rozpočet převodem z ostatních archivů a z rezervy MV především na pokrytí investičních výdajů spojených s uvedením do provozu objektu Klášter u Nepomuka.
- výdaje programového financování probíhaly v souladu s platnými předpisy v rámci programu ISPROFIN po předchozích výběrech nejvýhodnějších dodavatelů. Jednalo se o následující jednotlivé akce (investiční i neinvestiční) :
 1. Opravy a údržba nemovitého majetku
 2. Opravy a údržba movitého majetku
 3. Provoz a údržba ICT
 4. Obnova výpočetní techniky
 5. Stavební úpravy objektu Klášter – 1. etapa
 6. Nákup osobního automobilu Škoda Fabia
 7. Nákup kopírovacích strojů
 8. Nákup laminátoru
 9. Odstranění nedostatků z energetického auditu v SOkA Cheb
 10. Odstranění nedostatků z energetického auditu v SOkA Karlovy Vary
 11. Instalace termoregulačních ventilů a provedení energetického auditu – v objektu Klášter u Nepomuka

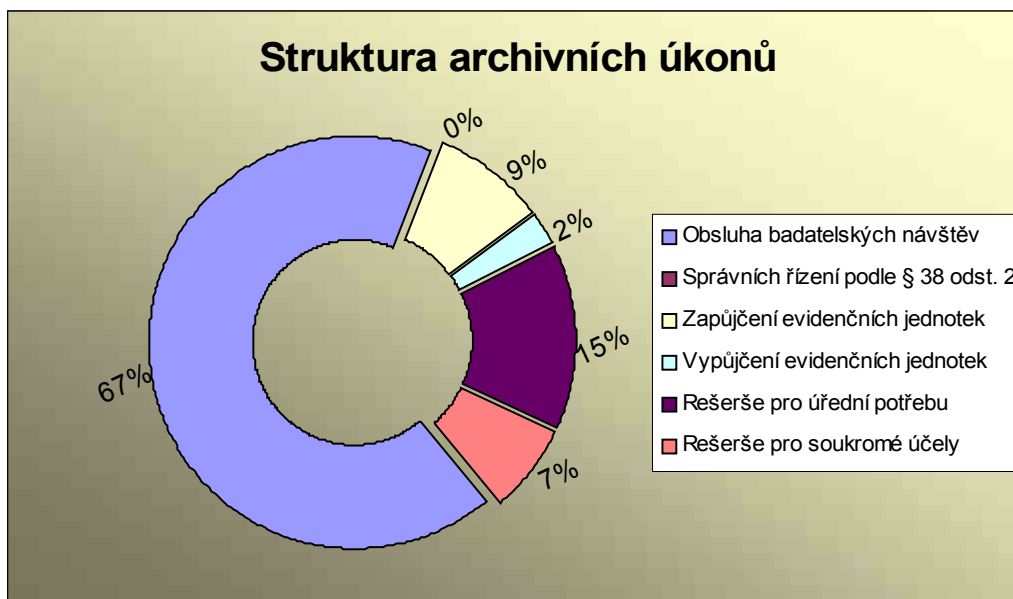
Finanční prostředky u všech jednotlivých akcí byly použity s maximální účelností a hospodárností pro činnost oblastního archivu.

IX. Údaje o příjemcích služeb :

1. Využívání archiválií

Vnitřní organizační jednotka	Počet badatelů celkem	Z toho cizinců	Počet badatelských návštěv	Počet správních řízení podle § 38 odst. 2	Počet zapůjčených evidenčních jednotek	Počet vypůjčených evidenčních jednotek	Počet rešerší pro úřední potřebu	Počet rešerší pro soukromé účely
SOA Plzeň	624	188	2894	0	40	61	330	250
Pracoviště Klatovy	163	30	420	0	77	0	0	0
SOkA Domažlice	110	3	490	0	54	0	199	140
SOkA Cheb	127	31	430	0	240	84	154	66
SOkA Karlovy Vary	201	21	556	0	132	46	65	12
SOkA Klatovy	253	8	428	0	25	1	20	51
SOkA Plzeň - jih	109	3	297	0	11	0	55	31
SOkA Plzeň-sever	78	4	199	0	21	22	408	44
SOkA Rokycany	98	3	347	0	222	4	23	27
SOkA Sokolov	83	14	121	0	8	5	25	0
SOkA Tachov	177	13	312	0	25	8	128	45
Celkem	2043	318	6494	0	855	231	1407	666





2. Okruh příjemců služeb archivu

Instituce :

Městské a obecní úřady	Nakladatelství
Soudy (zahraniční i české)	Památkové ústavy
Advokátní kanceláře (zahraniční i české)	Muzea
Policie a její složky (Úřad vyšetřování)	Knihovny
Ministerstva a jejich složky (Archivní správa)	Velvyslanectví
Pozemkové a katastrální úřady	Zájmové organizace
Úřad pro zastupování státu ve věcech majetkových	Lesy České republiky
Archivy naše a zahraniční	Povodí ...
Akademie věd a její ústavy	Naturprojekt Karlovy Vary
Vysoké školy, střední školy a školy dalších typů	Restaurátorské a stavební firmy
Správa sociálního zabezpečení	Český červený kříž
Genealogické agentury	Prokuratury

Fyzické osoby :

Soukromé osoby: kromě jednotlivců ještě agentury genealogické a dědické, vystupující pod jménem fyzické osoby.

Hojně se vyskytují žádosti o potvrzení doby studia a zaměstnání (druhé z nich v archivech nelze vyhovět), ale musíme je vyřizovat a neustále žadatele odkazovat na správné instituce.