

Státní oblastní archiv v Plzni



Roční zpráva 2006



I. Název zpracovatele – organizační složky státu :

Česká republika - Státní oblastní archiv v Plzni

Sedláčkova 44, Plzeň, PSČ 306 12

Statutární zástupce : ředitel Státního oblastního archivu v Plzni PhDr. Petr Mužík

IČ 70 97 90 90

Tel. : 377 236 263, 974 324 340 - 2

Fax : 377 327 269

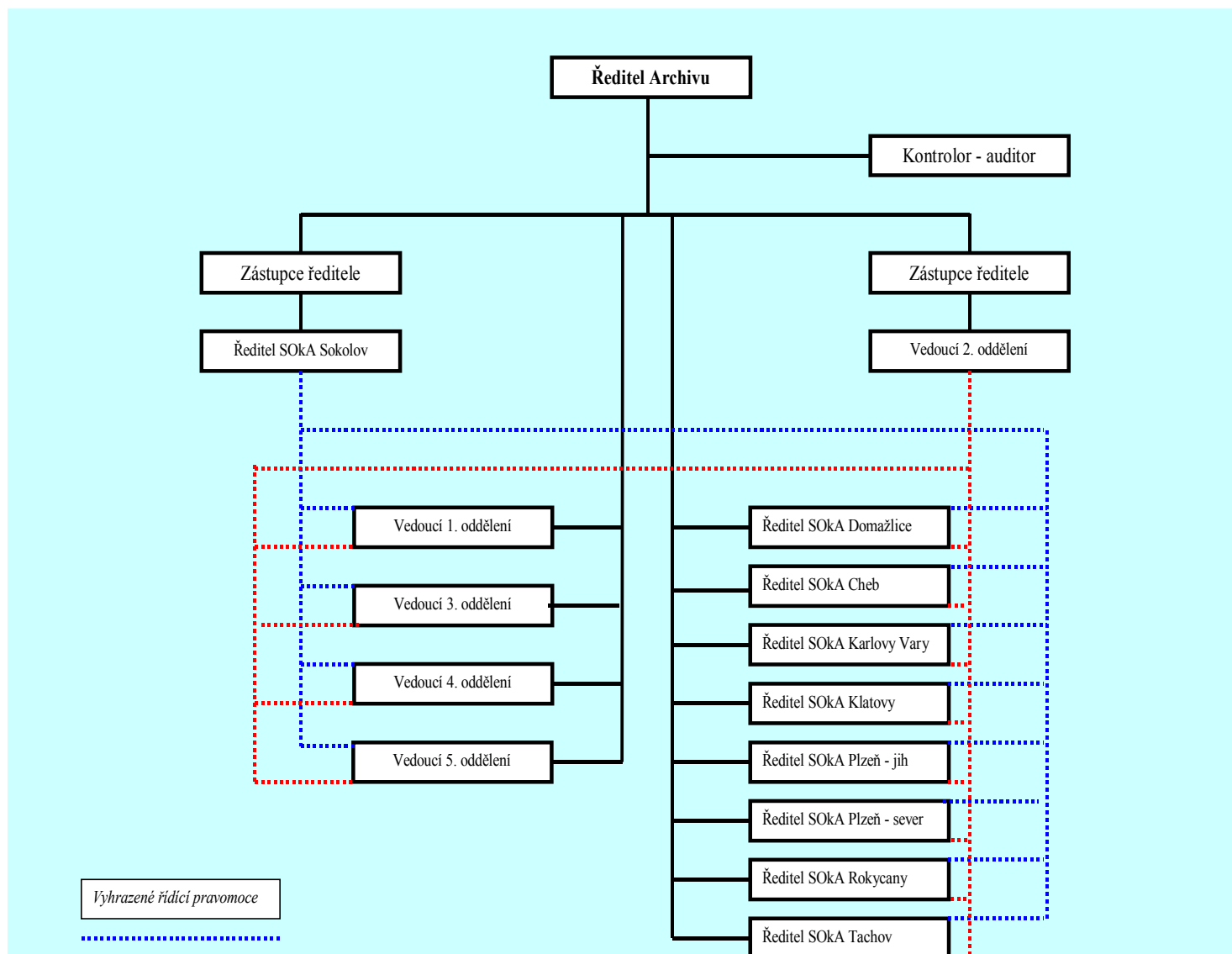
e-mail : podatelna@soaplzen.cz

webové stránky : www.soaplzen.cz

II. Způsob řízení :

Státní oblastní archiv v Plzni je správním úřadem, který je přímo řízen Ministerstvem vnitra. Státní oblastní archiv v Plzni je organizační složkou státu a účetní jednotkou; jejíž rozpočet je součástí rozpočtové kapitoly Ministerstva vnitra.

III. Organizační struktura :



IV. Základní personální údaje :

1. Členění zaměstnanců podle věku a pohlaví - stav k 31.12.2006

Věk	muži	Ženy	celkem	%
do 20 let	0	0	0	0,00%
21 - 30 let	7	9	16	13,01%
31 - 40 let	14	20	34	27,64%
41 - 50 let	11	26	37	30,08%
51 - 60 let	10	23	33	26,83%
61 let a více	3	0	3	2,44%
Celkem	45	78	123	100
%	36,59%	63,41%	100	X

2. Členění zaměstnanců podle vzdělání a pohlaví - stav k 31.12.2006

vzdělání dosažené	muži	ženy	Celkem	%
základní	1	3	4	3,25%
vyučen	7	10	17	13,82%
střední odborné	0	1	1	0,81%
úplné střední	4	6	10	8,13%
úplné střední odborné	6	35	41	33,33%
vyšší odborné	0	1	1	0,81%
vysokoškolské	27	22	49	39,84%
celkem	45	78	123	100

3. Celkový údaj o průměrných platech k 31.12.2006

	Celkem
průměrný hrubý měsíční plat	20 203 Kč

4. Celkový údaj o vzniku a skončení pracovních a služebních poměrů zaměstnanců v roce 2006

	Počet
nástupy	11
odchody	10

5. Trvání pracovního a služebního poměru zaměstnanců - stav k 31.12.2006

Doba trvání	Počet	%
do 5 let	49	39,84%
do 10 let	24	19,51%
do 15 let	28	22,76%
do 20 let	10	8,13%
nad 20 let	12	9,78%
Celkem	123	100

6. Jazykové znalosti zaměstnanců

	Počty vybraných míst, pro které byl stanoven kvalifikační požadavek standardizované jazykové zkoušky, seřazených podle úrovně znalostí				Celkový počet stanovených požadavků na pracovní místa
	1. stupeň	2. stupeň	3. stupeň	4. stupeň	
anglický jazyk	0	0	0	0	0
německý jazyk	0	0	0	0	0
francouzský jazyk	0	0	0	0	0
další jazyky	0	0	0	0	0
celkem	0	0	0	0	0

Pozn.: V SOA v Plzni nebylo určeno žádné místo, pro které byl stanoven kvalifikační požadavek standardizované jazykové zkoušky

V. Údaje o majetku :

1. Majetek Státního oblastního archivu v Plzni

údaje v tis Kč

A K T I V A	Stav k 1.1.	Stav k 31.12.
Stálá aktiva	229 780	235 191
<i>Dlouhodobý nehmotný majetek</i>	2 711	2 751
Software	871	992
Drobný DNM	1 840	1 759
<i>Dlouhodobý hmotný majetek</i>	227 069	232 440
Pozemky	17 756	17 744
Umělecké díla a předměty	88	88
Stavby	144 761	144 761
Samostatné movité věci	29 565	28 775
Drobný DHM	34 899	35 161
Nedokončený DHM	0	5 911
Oběžná aktiva	7 073	6 832
<i>Zásoby</i>	44	77
Materiál na skladě	44	77
<i>Pohledávky</i>	1 599	1 212
<i>Finanční majetek</i>	5 420	5 543
Účet FKSP	285	438
Běžné účty	3 688	4 683
Účet rezervního fondu	1 457	422
Aktiva celkem	236 853	242 023

2. Zdroje krytí majetku Státního oblastního archivu v Plzni

P A S I V A	Stav k 1.1.	Stav k 31.12.
Vlastní zdroje	233 136	237 327
<i>Majetkové fondy</i>	229 849	235 261
Fond dlouhodobého majetku	229 779	235 191
Fond oběžných aktiv	70	70
<i>Kapitálové fondy</i>	1 880	988
FKSP	423	566
Rezervní fond	1 457	422
<i>Výsledek hospodaření</i>	1 407	1 078
Saldo výdajů a nákladů	1 379	1052
Saldo příjmů a výnosů	28	26
Cizí zdroje	3 717	4 696
<i>Krátkodobé závazky</i>	3 717	4 696
Přijaté zálohy	0	73
Závazky vůči zaměstnancům	2 229	2 598
Závazky ze soc. a zdr.pojištění	1 056	1 559
Závazky z ost.přímých daní (zam.)	362	466
Pasiva celkem	236 853	242 023

VI. Údaje o rozpočtu příjmů a výdajů (údaje v tis. Kč) :

1. Přehled rozepsaných celkových závazných ukazatelů Státního oblastního archivu v Plzni

Ukazatel	Rozpočet		Skutečnost
	schválený	po změnách	
a	1	2	3
Příjmy	100	100	764
Výdaje celkem	59 996	66 439	66 012
Běžné výdaje celkem	51 314	52 524	52 215
Ostatní provozní výdaje	10 321	10 013	9 848
Mzdové prostředky celkem	30 176	31 263	31 119
Povinné pojistné plac. zaměstnavatelem	10 232	10 647	10 647
Převod fondu kulturních a sociálních potřeb	585	601	601
Výdaje na financování programů a reprodukci majetku	8 682	13 915	13 797

2. Přehled rozepsaných závazných ukazatelů v oblasti příjmů

Ukazatel	Rozpočet		Skutečnost
	schválený	po změnách	
A	1	2	3
Příjmy	100	100	764
z vlastní činnosti	18	18	287
z pronájmů	80	80	144
z úroků	2	2	3
z prodeje nekapitálového majetku	0	0	330

3. Přehled rozepsaných závazných ukazatelů mzdových a souvisejících výdajů

Ukazatel	Rozpočet		Skutečnost
	schválený	po změnách	
a	1	2	3
Mzdové prostředky celkem	30 176	31 263	31 119
z toho :			
platy zaměstnanců	29 235	30 030	30 030
ostatní platby za provedenou práci	941	1 233	1 089
Povinné pojistné plac. zaměstnavatelem	10 232	10 647	10 647
z toho :			
povinné pojist. na soc.zabezp.a přísp.na st.pol.zam.	7 601	7 910	7 910
povinné pojist. na veřejné zdravotní pojištění	2 631	2 737	2 737
Limit počtu zaměstnanců	124	124	123,87
Platový průměr (v Kč)	19 647	20 181	20 203
Převod fondu kulturních a sociálních potřeb	585	601	601

4. Přehled rozepsaných závazných ukazatelů ostatních provozních výdajů

Ukazatel a	Rozpočet		Skutečnost 3
	schválený 1	po změnách 2	
Ostatní provozní výdaje	10 321	10 013	9 848
nákup materiálu	2 537	2 345	2 344
nákup vody paliv a energie	4 119	4 499	4 338
nákup služeb	3 147	2 867	2 865
ostatní nákupy	508	230	229
z toho cestovné	320	142	142
transfery rozpočtům	10	62	62

5. Přehled rozepsaných závazných ukazatelů programového financování

Ukazatel a	Rozpočet		Skutečnost 3
	schválený 1	po změnách 2	
Výdaje na financování programů a reprodukci majetku	8 682	13 915	13 797
<i>z toho : Běžné výdaje</i>	<i>6 956</i>	<i>7 322</i>	<i>7 295</i>
<i>Kapitálové výdaje</i>	<i>1 726</i>	<i>6 593</i>	<i>6 502</i>

6. Přehled rozepsaných závazných ukazatelů programového financování podle programů

Ukazatel a	Rozpočet		Skutečnost 3
	schválený 1	po změnách 2	
Výdaje na financování programů a reprodukci majetku	8 682	13 915	13 797
<i>z toho : Investiční výdaje celkem</i>	<i>1 726</i>	<i>6 593</i>	<i>6 502</i>
v tom investiční programy 214030	1 726	6 593	6 502
214031 - Pořízení, obnova a provozování ICT státních archivů	1 666	1 350	1 349
214032 - Reprodukce nemovitého majetku státních archivů	0	5 075	4 993
214033 - Reprodukce movitého majetku státních archivů	60	168	160
214039 - Racionalizace spotřeby a využití obnovitelných zdrojů energií	0	0	0
<i>Neinvestiční výdaje celkem</i>	<i>6 956</i>	<i>7 322</i>	<i>7 295</i>
v tom investiční programy 214030	6 956	7 322	7 295
214031 - Pořízení, obnova a provozování ICT státních archivů	3 446	3 862	3 858
214032 - Reprodukce nemovitého majetku státních archivů	2800	3 000	2 997
214033 - Reprodukce movitého majetku státních archivů	710	460	441
214039 - Racionalizace spotřeby a využití obnovitelných zdrojů energií	0	0	0

VII. Hodnocení a analýza údajů :

- u dlouhodobého majetku (nehmotného i hmotného) se neprovádí odepisování a tento majetek je veden v účetní evidenci v pořizovacích cenách včetně DPH
- snížení hodnoty pozemků představuje prodej nepotřebného pozemku u deponitáře SOkA Domažlice v obci Horšov
- navýšení ostatních položek představují nákupy a technická zhodnocení majetku v rámci programového financování u drobného majetku nákupy z ostatních běžných výdajů, navýšení hodnoty movitého majetku bylo částečně dosaženo i bezúplatnými převody majetku (osobních automobilů) z jiných organizačních složek státu
- zásoby tvoří lehký topný olej pro vytápění budovy SOkA Domažlice se sídlem v Horšovském Týně a denaturovaný líh pro konzervátorské dílny v Plzni a Horšovském Týně

- pohledávky tvoří pouze zákonem povolené úhrady :

Jedná se o následující dílčí pohledávky :

pohledávky za zaměstnanci - karty CCS	2 856,00 Kč
pohledávky za nájemné - služební byty	10 738,00 Kč
pohledávky za pronájem nebyt prostor	162,00 Kč
pohledávky za rozpočtovými příjmy	4 003,87 Kč
pohledávky. - refundace mezd	11 218,00 Kč
půjčky FKSP	65 100,00 Kč
jistina na karty CCS	24 000,00 Kč
zálohy na energie	989 550,00 Kč
zálohy na služby k nájmu	12 000,00 Kč
předplatné tiskovin	40 027,00 Kč
spotřební daň - nevrácená CÚ	52 753,80 Kč
C E L K E M	1 212 408,67 Kč

- přiděl do Fondu kulturních a sociálních potřeb je ve výši 2% z objemu vyplacených mezd a je používán na požitky zaměstnanců v souladu s platnými předpisy a Kolektivní smlouvou

- **prostředky RF z roku 2005 použité v roce 2006 – 1.457 tis. Kč :**

260.000 Kč uspořené prostředky ostatních běžných výdajů byly v roce 2006 použity na nákup inventáře do objektu Klášter u Nepomuka

82.000 Kč nevyplacené odstupné z důvodu nemoci – bylo vyplaceno v 02/2006

660 tis. Kč a 455 tis. Kč - uspořené prostředky z jednotlivých akcí programového financování byly použity v programovém financování na 2. etapu stavebních úprav objektu Klášter u Nepomuka

- **Prostředky převedené v roce 2006 do RF – tis. Kč :**

160.000 Kč uspořené prostředky ostatních běžných výdajů (nevyúčtované dodávky plynu) budou v roce 2006 použity na úhradu stejných výdajů

143.729 Kč nevyplacení předpokládaného odstupného – bude vyplaceno v 02/2007

91.018 Kč a 26.672 Kč uspořené prostředky z jednotlivých akcí programového financování (investiční a neinvestiční výdaje) budou použity v roce 2007 v oblasti programového financování na stavební úpravy objektu Klášter u Nepomuka

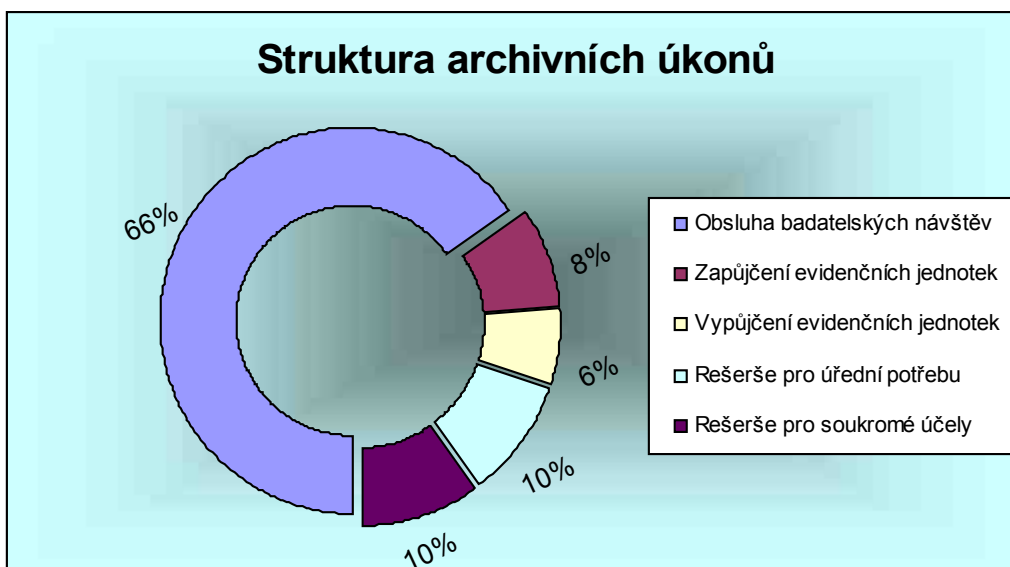
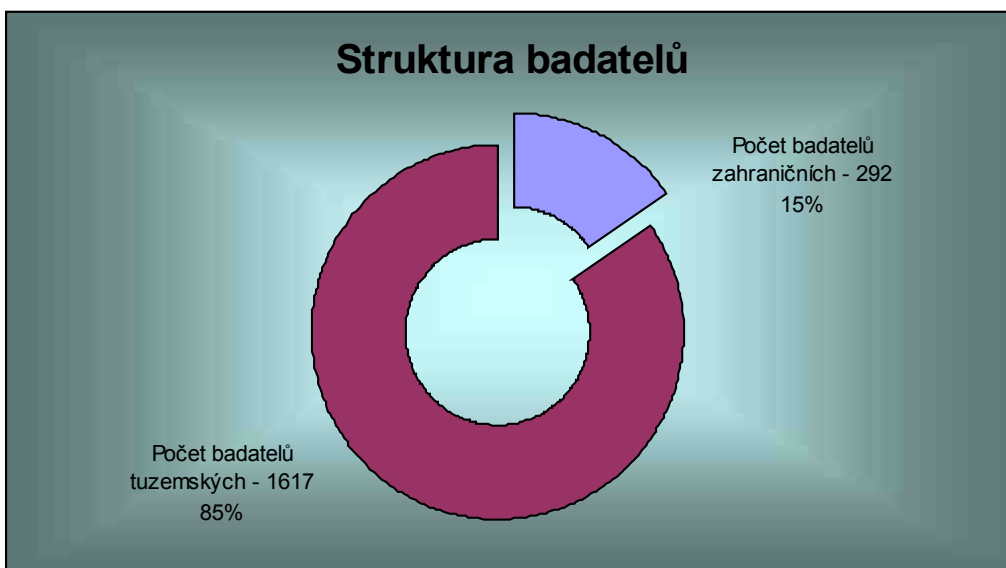
- cizí zdroje – jsou pouze závazky ze zúčtovaných mezd 12/2005 vůči zaměstnancům a závazky ze soc. a zdr.pojištění a závazky z ost.přímých daní (za zam.)
- u příjmů byl schválený rozpočet překročen o 664 tis. Kč.
- přepočtený stav občanských zaměstnanců byl nenaplněn pouze o 0,13 zaměstnance a to z důvodu, že 3 zaměstnanci SOA v Plzni mají pracovní smlouvu na kratší úvazek než je zákonná pracovní doba.
- platový průměr je přečerpán o 21 Kč / 1zaměstnanec / měsíc a to z důvodu vyčerpání přidělených rozpočtovaných prostředků za nenaplněnou část zaměstnance (ohodnocení zaměstnanců kteří plní úkoly za nenaplněné zaměstnance).
- platy zaměstnanců v pracovním poměru byly vyčerpány na 100%.
- odměny - čerpány dle dispozic EO MV celkem 4,9 % z celkového objemu mezd.
- OPPP roku 2006 bylo použito na odstupné 3 zaměstnanců. Ve 12/05 nebylo vyplaceno 2 zaměstnankyním předpokládané odstupné a proto byly prostředky převedeny do RF. Odstupné se v SOA Plzeň vyplácí dle Kolektivní smlouvy tzn. 2 + 2 měsíce. Práce podle dohod byly uzavírány na ponocné práce související s provozem objektů (údržbářské a úklidové práce) a na práce spojené se stěhováním archiválií do objektu Klášter u Nepomuka.
- celkem povinné pojistné bylo vyčerpáno na 100%.
- v průběhu roku 2005 byl navýšen rozpočet z rezervy MV především na pokrytí investičních výdajů spojených s uvedením do provozu objektu Klášter u Nepomuka.
- výdaje programového financování probíhaly v souladu s platnými předpisy v rámci programu ISPROFIN po předchozích výběrech nejvýhodnějších dodavatelů. Jednalo se o následující jednotlivé akce (investiční i neinvestiční) :
 1. Opravy a údržba nemovitého majetku
 2. Opravy a údržba movitého majetku
 3. Provoz a údržba ICT
 4. Obnova výpočetní techniky
 5. Stavební úpravy objektu Klášter – 2. etapa
 6. Stavební úpravy objektu Klášter – 3. etapa
 7. Stavební úpravy objektu Klášter – 4. etapa
 8. EZS a EPS Klášter
 9. Podlahový mycí stroj
 10. Nákup kopírovacích strojů

Finanční prostředky ve všech oblastech výdajů byly použity s maximální účelností, efektivností a hospodárností pro činnost Státního oblastního archivu v Plzni.

VIII. Údaje o příjemcích služeb :

1. Využívání archiválií

Vnitřní organizační jednotka	Počet badatelů celkem	Z toho cizinců	Počet badatelských návštěv	Počet správních řízení podle § 38 odst. 2	Počet zapůjčených evidenčních jednotek	Počet vypůjčených evidenčních jednotek	Počet rešerší pro úřední potřebu	Počet rešerší pro soukromé účely
Celkem	1909	292	7098	0	901	668	1084	1100



2. Okruh příjemců služeb archivu

Instituce :

Městské a obecní úřady	Nakladatelství
Soudy (zahraniční i české)	Památkové ústavy
Advokátní kanceláře (zahraniční i české)	Muzea
Policie a její složky (Úřad vyšetřování)	Knihovny
Ministerstva a jejich složky (Archivní správa)	Velvyslanectví
Pozemkové a katastrální úřady	Zájmové organizace
Úřad pro zastupování státu ve věcech majetkových	Lesy České republiky
Archivy naše a zahraniční	Povodí ...
Akademie věd a její ústavy	Naturprojekt Karlovy Vary
Vysoké školy, střední školy a školy dalších typů	Restaurátorské a stavební firmy
Správa sociálního zabezpečení	Český červený kříž
Genealogické agentury	Prokuratury

Fyzické osoby :

Soukromé osoby: kromě jednotlivců ještě agentury genealogické a dědické, vystupující pod jménem fyzické osoby.

Hojně se vyskytují žádosti o potvrzení doby studia a zaměstnání (druhé z nich v archivech nelze vyhovět), ale musíme je vyřizovat a neustále žadatele odkazovat na správné instituce.

Z ostatních činností	
Zpracování zabezpečovacích filmů	39360 políček mikrofilmu
Vyhotovení studijních kopií	6532
Digitalizace	73 187 scanů